

Instrukcja budowy i montażu

Podstawa elewacyjna POŁUDNIE System mocowania SH-MTG-AS-PL

Spis treści:

- Wstęp
- Składniki
- Montaż
- Ostateczna ocena

Wstęp

Ogólnie

Z niniejszej instrukcji montażu dowiesz się jak szybko i bezpiecznie zamontować pakiet montażowy SOLAR-HOOK „Elevation SOUTH Base”. Pomimo najwyższych standardów jakościowych może się zdarzyć, że na elementach metalowych pojawią się ostre krawędzie. Podczas montażu zalecamy noszenie rękawic roboczych.

Zawsze obowiązuje aktualna wersja niniejszej instrukcji montażu, którą można znaleźć na stronie www.solar-hook.de jest dostępny do pobrania. Prosimy zwrócić także uwagę na nasze filmy montażowe, które można znaleźć przy danym produkcie.

Podczas montażu należy nosić rękawice robocze



Uruchomienie systemu

Ogólnie przyjęte zasady obowiązujące w momencie uruchomienia

Należy przestrzegać technologii (przepisy VDE, zasady stosowania VDE) i wytycznych dotyczących połączeń sieciowych.

Instrukcja budowy i montażu

Podstawa elewacyjna POŁUDNIE System mocowania SH-MTG-AS-PL

Wymagania statyczne/konstrukcyjne

Sprawdź, czy warunki statyczne dachu/miejsca montażu są wystarczające, aby wytrzymać dodatkowe obciążenia. Sprawdź swoje stanowe przepisy budowlane pod kątem wymagań dotyczących budowy systemów i systemów fotowoltaicznych. Nasze pakiety montażowe są obliczane statycznie według następujących parametrów:

Rozmiar modułu: 1755x1038x30mm, 1724x1134x30mm, 2094x1038x30mm,

2094 x 1134 x 35 mm

Obciążenie wiatrem: $q_p=0,85 \text{ KN/m}^2$

Obciążenie śniegiem: $S_k=0,85 \text{ KN/m}^2$

Stosowane normy: DIN EN 1991-1-3 i -4, DIN EN 1993, DIN EN 1999-1-1

Wysokość nad poziomem morza (nad poziomem morza jest określona przez producentów falowników i modułów – należy również zapoznać się z ich kartami katalogowymi). Różna wysokość nad poziomem morza nie ma wpływu na nasze komponenty z aluminium i stali nierdzewnej.

Okresy testowe/konserwacja

Raz w roku sprawdzaj połączenia śrubowe i nakrętki pod kątem dokręcenia. Raz w roku sprawdzaj elementy mechaniczne (zaciski modułu, szyna montażowa, balastowanie) pod kątem szczelności i ewentualnych zmian wizualnych. Naciśnij przycisk testowy na wszystkich wyłącznikach FI dwa razy w roku

Jeżeli szklana powierzchnia modułu fotowoltaicznego jest brudna/zakurzona, należy ją oczyścić wodą destylowaną. Na przykład wiosną po zliczeniu pyłków.

Instrukcja budowy i montażu

Podstawa elewacyjna POŁUDNIE System mocowania SH-MTG-AS-PL

Zastrzeżenie

Pakiety montażowe SOLAR-HOOK są dozwolone wyłącznie dla modułów fotowoltaicznych z ramą.

Mogą to być zarówno moduły szkło-szkło, jak i szkło-folia. Nasza odpowiedzialność dotyczy wyłącznie elementów wchodzących w zakres dostawy zestawu montażowego haka solarnego, a nie całej elektrowni balkonowej. Należy przestrzegać (szczególnie w Niemczech) odpowiednich krajowych przepisów budowlanych dotyczących stosowania modułów szkło-szkło lub szkło-folia. Starannie sprawdzono zgodność treści niniejszej instrukcji montażu z pokazanym okuciem. Zastrzegamy sobie prawo do dokonywania zmian konstrukcyjnych lub zmiany danych technicznych w dowolnym momencie. Wyklucza się zatem roszczenie o prawa oparte na instrukcjach, ilustracjach, rysunkach lub opisach.

Z zastrzeżeniem ewentualnych błędów, SOLAR-HOOK GmbH nie ponosi odpowiedzialności za szkody wynikające z błędów montażowych, niewłaściwego lub niewłaściwego użytkowania lub nieautoryzowanych napraw lub zmian. Wyłączenie odpowiedzialności dotyczy instalacji odbiegających od niniejszej instrukcji.

Widoczne nieprawidłowości/zarysowania materiałów

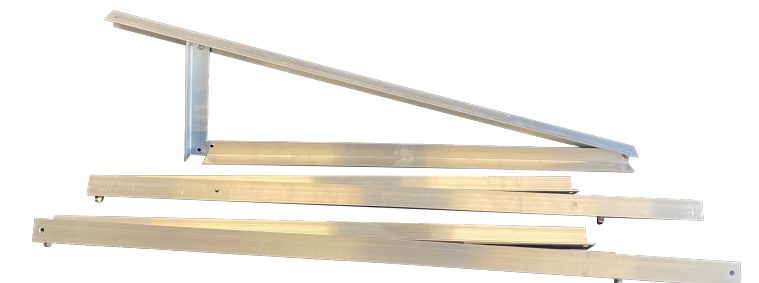
Widoczne nieprawidłowości lub zarysowania na szynach montażowych, profilach aluminiowych, trójkątach lub powstałe na skutek produkcji przemysłowej nie są wadami i nie będą jako takie uznawane. Ewentualne nieprawidłowości w jakości powierzchni nie mają wpływu na bezpieczeństwo ani funkcjonalność całego systemu.

Instrukcja budowy i montażu

Podstawa elewacyjna POŁUDNIE System mocowania SH-MTG-AS-PL

składniki

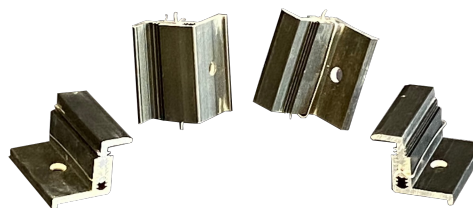
3 x składany trójkąt



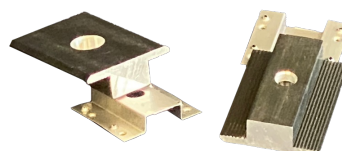
4 złącza T



4 x zacisk końcowy z regulacją wysokości,
składający się z 2 części



2 x zacisk środkowy z 2 x
płytką uziemiającą



4x śruba sześciokątna M8x25 do zacisków
końcowych z nakrętką i podkładką

2x śruba sześciokątna M8x45 do
zacisków środkowych z nakrętką i

pralka

3 x śruby M8x25 z nakrętką

samozabezpieczającą do trójkątów



Instrukcja budowy i montażu

Podstawa elewacyjna POŁUDNIE System mocowania SH-MTG-AS-PL

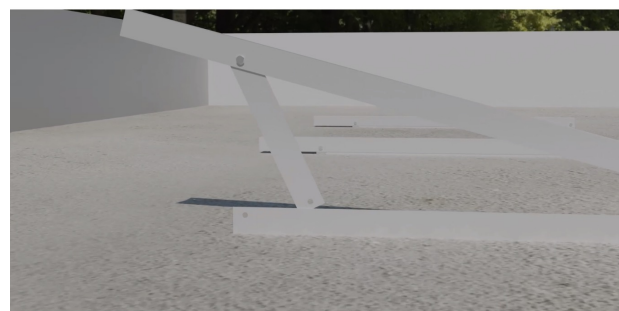
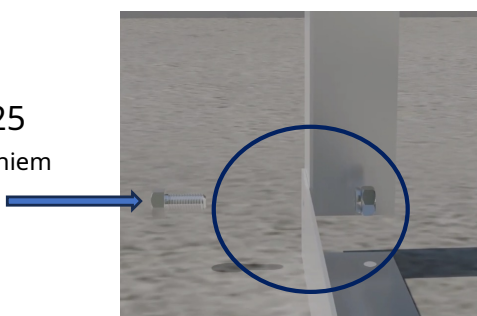
Montaż

Uwaga dotycząca bezpieczeństwa: Podczas pracy należy zawsze używać odpowiedniego sprzętu ochronnego i zabezpieczającego!

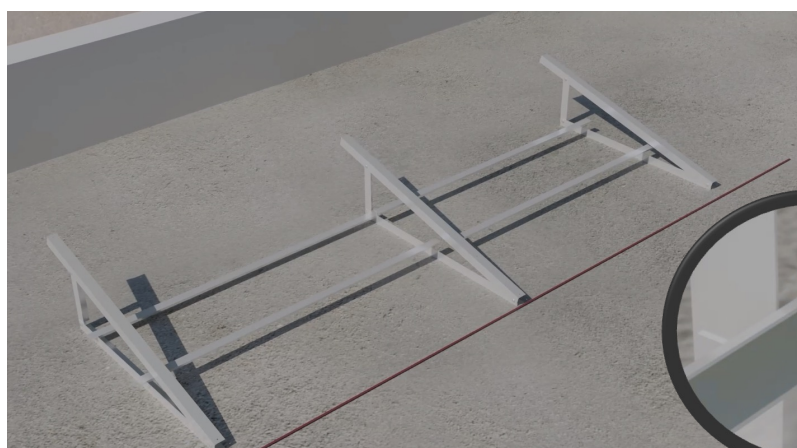
Przed rozpoczęciem pracy zalecamy obejrzenie naszego filmu instalacyjnego: [Film montażowy elewacji bazowej POŁUDNIOWEJ](#)

Rozłóż wszystkie trzy trójkąty. Połącz wsporniki pionowe na dole za pomocą dostarczonych śrub M8x25 i nakrętek samozabezpieczających. Sprawdź wszystkie śruby, także te wstępnie zmontowane i w razie potrzeby dokręć. Teraz ustaw trójkąty równoległe i w odległości około 1,40 - 1,50 m od siebie

Śruba M8x25
z samoblokowaniem
matka



Następnie rozstaw trójkąty w pewnej odległości i dokładnie wyrównaj trójkąty.



Dzięki wycięciom na tym etapie montażu nie są potrzebne żadne śruby

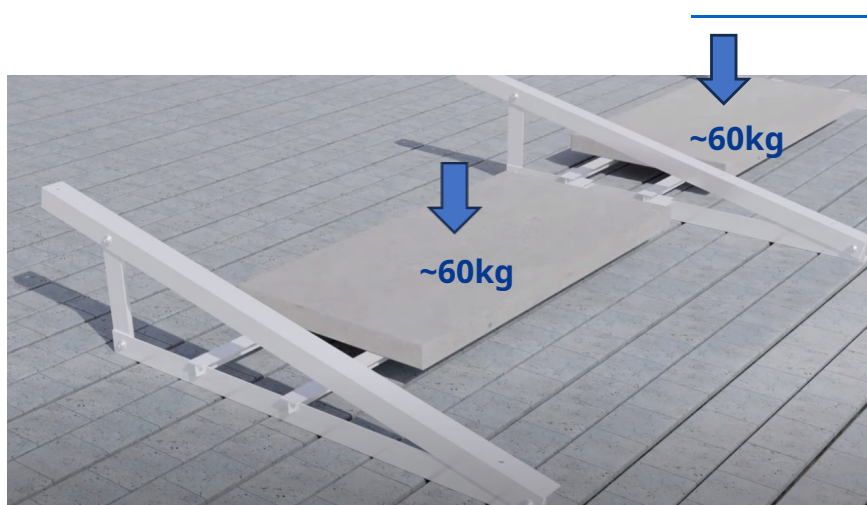
Instrukcja budowy i montażu

Podstawa elewacyjna POŁUDNIE System mocowania SH-MTG-AS-PL

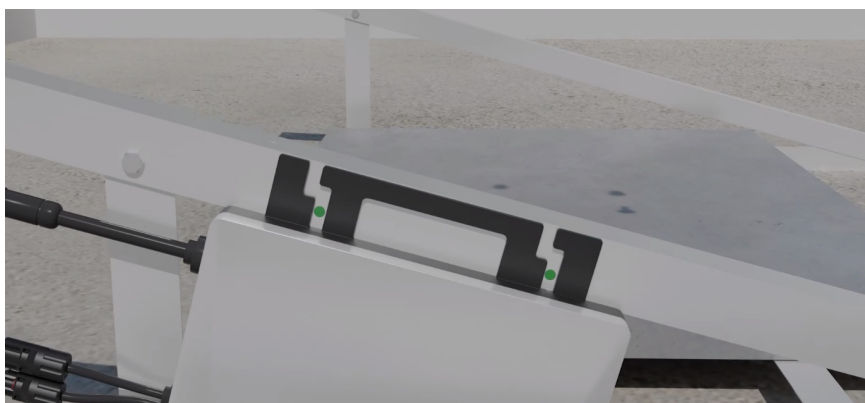
Montaż

Należy teraz zabezpieczyć instalację solarną przed poślizgiem. Na przykład umieść B. odsłonięte płyty betonowe, kostka brukowa lub podobne na łącznikach typu T. Zastosowany ciężar zależy od lokalizacji, wysokości budynku i rodzaju podłoża. Należy przewidzieć co najmniej 60 kg balastu na moduł fotowoltaiczny dla budynku

Twój adres
Patrząc



Zaznacz otwory do montażu falownika pośrodku środkowego trójkąta. Należy również przestrzegać instrukcji odpowiedniego producenta falownika.



Instrukcja budowy i montażu

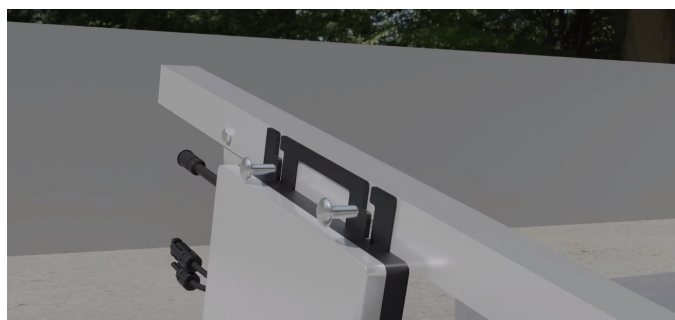
Podstawa elewacyjna POŁUDNIE System mocowania SH-MTG-AS-PL

Montaż



Wywierć otwory i zamontuj falownik za pomocą śrub zamkowych

Upewnij się, że wspornik falownika nie wystaje poza krawędź szyny L, aby nie kolidował z ramą panelu słonecznego



Zabezpiecz śruby blokujące z tyłu za pomocą nakrętki samozabezpieczające

Instrukcja budowy i montażu

Podstawa elewacyjna POŁUDNIE System mocowania SH-MTG-AS-PL

Montaż

Pod każdym środkowym zaciskiem umieść płytkę uziemiającą i przykręć ją do środkowego trójkąta za pomocą śrub M8x45 z podkładką i załączoną nakrętką luźnyNa.



Dostosuj wysokość zacisków końcowych z regulacją wysokości do grubości ramy modułu i zamocuj je za pomocą dołączonego zacisku. Wspornik jest jedynie pomocą do montażu i nie ma żadnego innego istotnego zadania. Brak wsporników nie jest powodem do reklamacji.

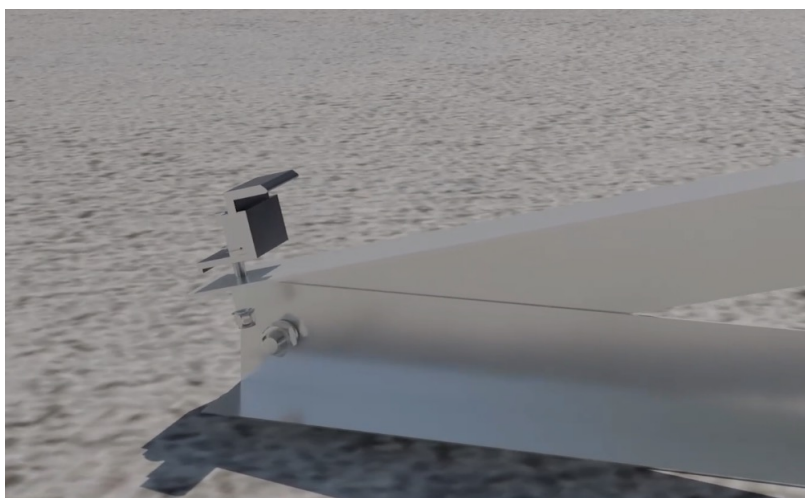


Instrukcja budowy i montażu

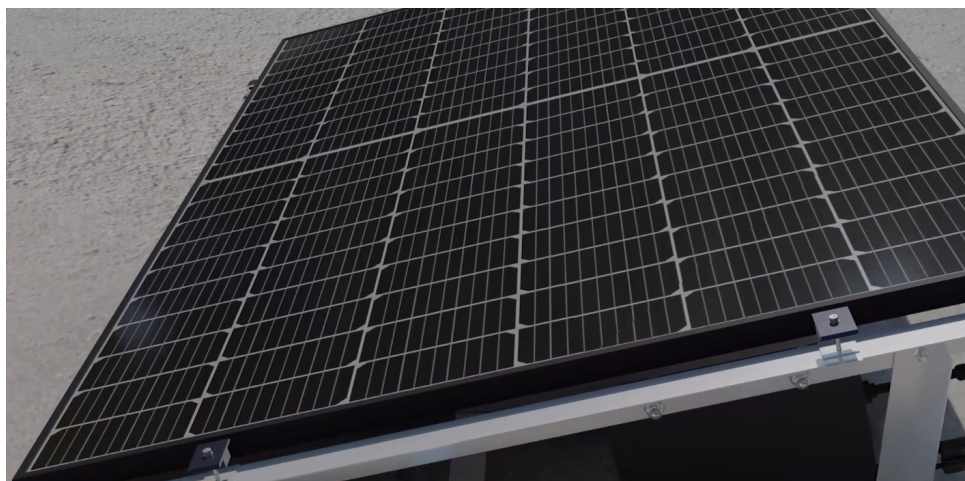
Podstawa elewacyjna POŁUDNIE System mocowania SH-MTG-AS-PL

Montaż

Zamocuj zaciski końcowe na dolnych stronach zewnętrznych trójkątów za pomocą śrub



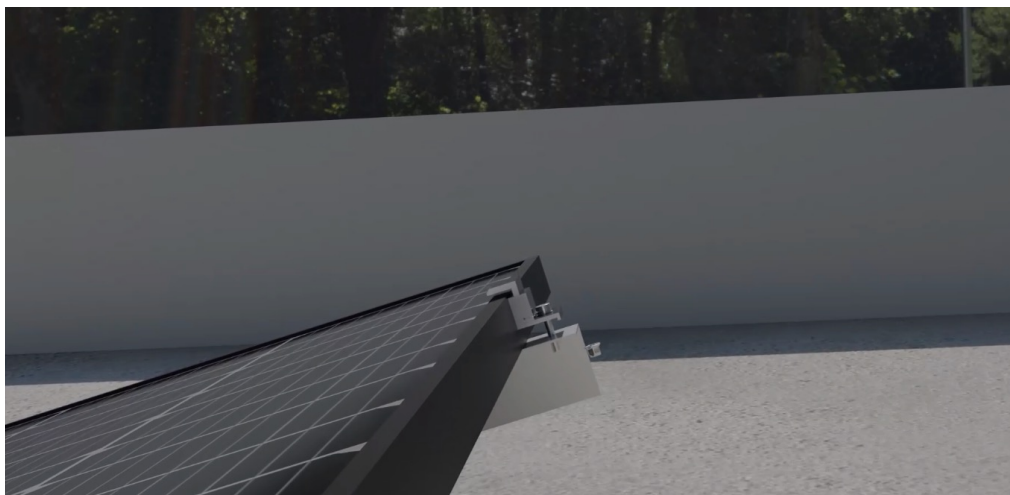
Teraz z pomocą drugiej osoby umieść pierwszy moduł fotowoltaiczny na trójkątach i pozwól mu wsunąć się zarówno w dolny zacisk końcowy, jak i zaciski środkowe.



Instrukcja budowy i montażu

Podstawa elewacyjna POŁUDNIE System mocowania SH-MTG-AS-PL

Montaż



Powtórz ten proces dla drugiego panelu słonecznego



Teraz dokręć wszystkie zaciski. **Moment dokręcania zacisków środkowych 8 Nm, zacisków końcowych 10 Nm**

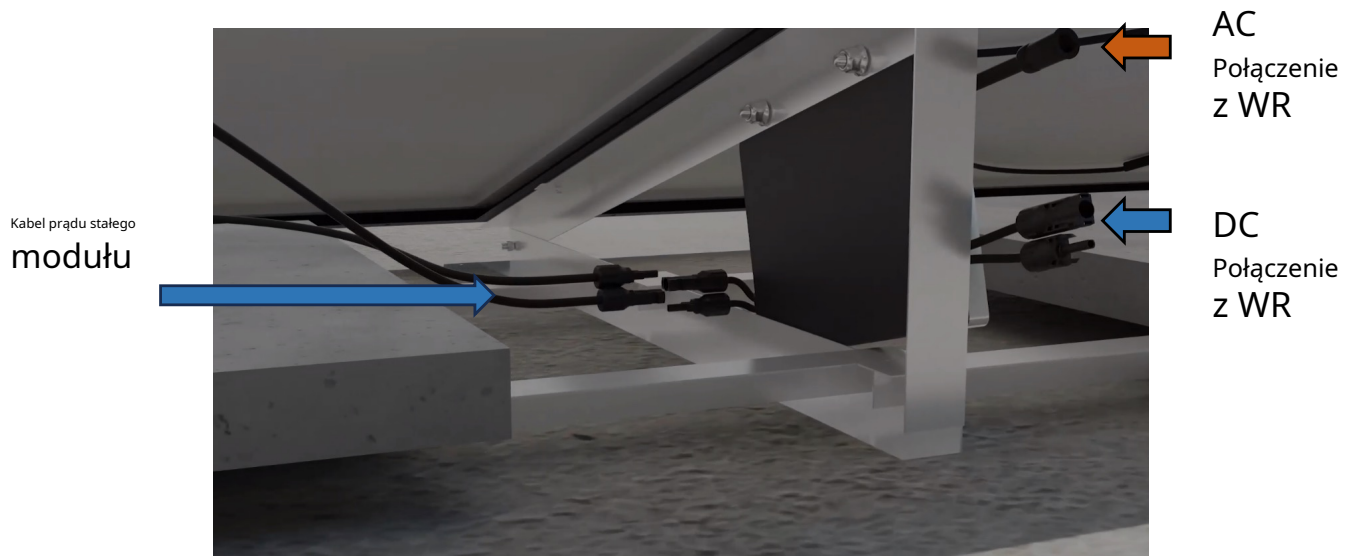
Stan na 23.11. Zastrzega się możliwość zmian

Instrukcja budowy i montażu

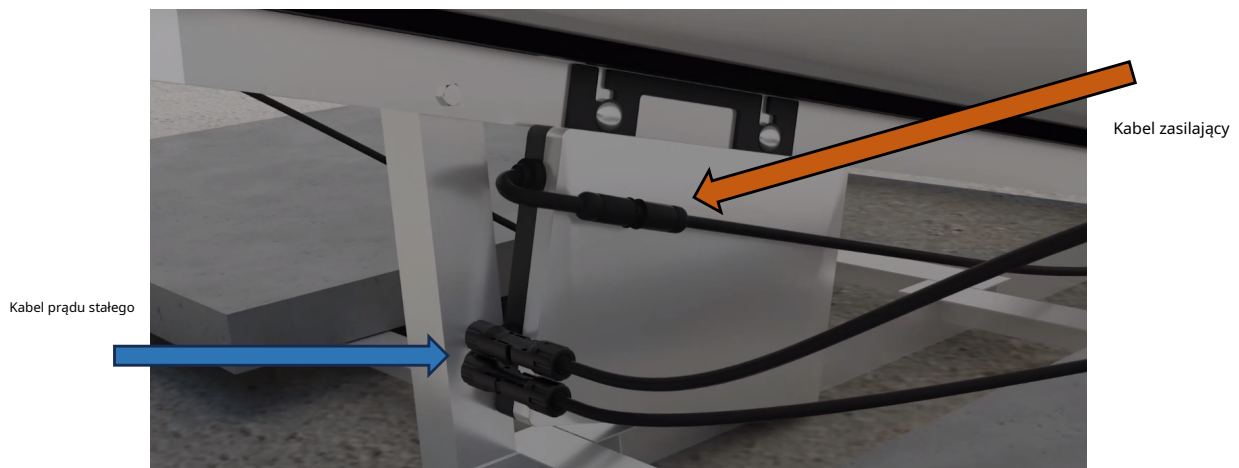
Podstawa elewacyjna POŁUDNIE System mocowania SH-MTG-AS-PL

Montaż

Teraz podłącz kable DC modułów fotowoltaicznych do falownika.



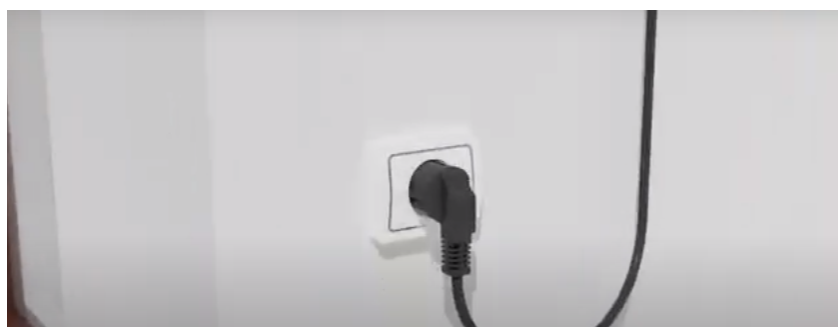
Teraz podłącz kabel wyjściowy AC do dolnej części modułów



Stan na 23.11. Zastrzega się możliwość zmian

Instrukcja budowy i montażu

Podstawa elewacyjna POŁUDNIE System mocowania SH-MTG-AS-PL



Ostateczna ocena

Po zakończeniu montażu sprawdź ponownie, czy wykonano każdy krok instrukcji montażu.

Należy zwrócić uwagę na instrukcję montażu i obsługi zastosowanego falownika.
Należy również zwrócić uwagę na wszelkie uwagi i instrukcje producenta modułu.

Dla instalatorów: Plac budowy pozostawić w porządku i czystości, a opakowanie wyrzucić

Mamy nadzieję, że będziesz zadowolony ze swojego urządzenia solarne z wtyczką!